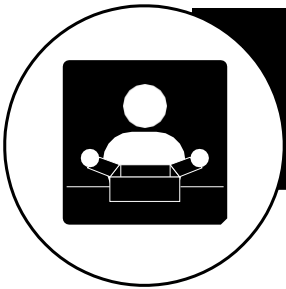


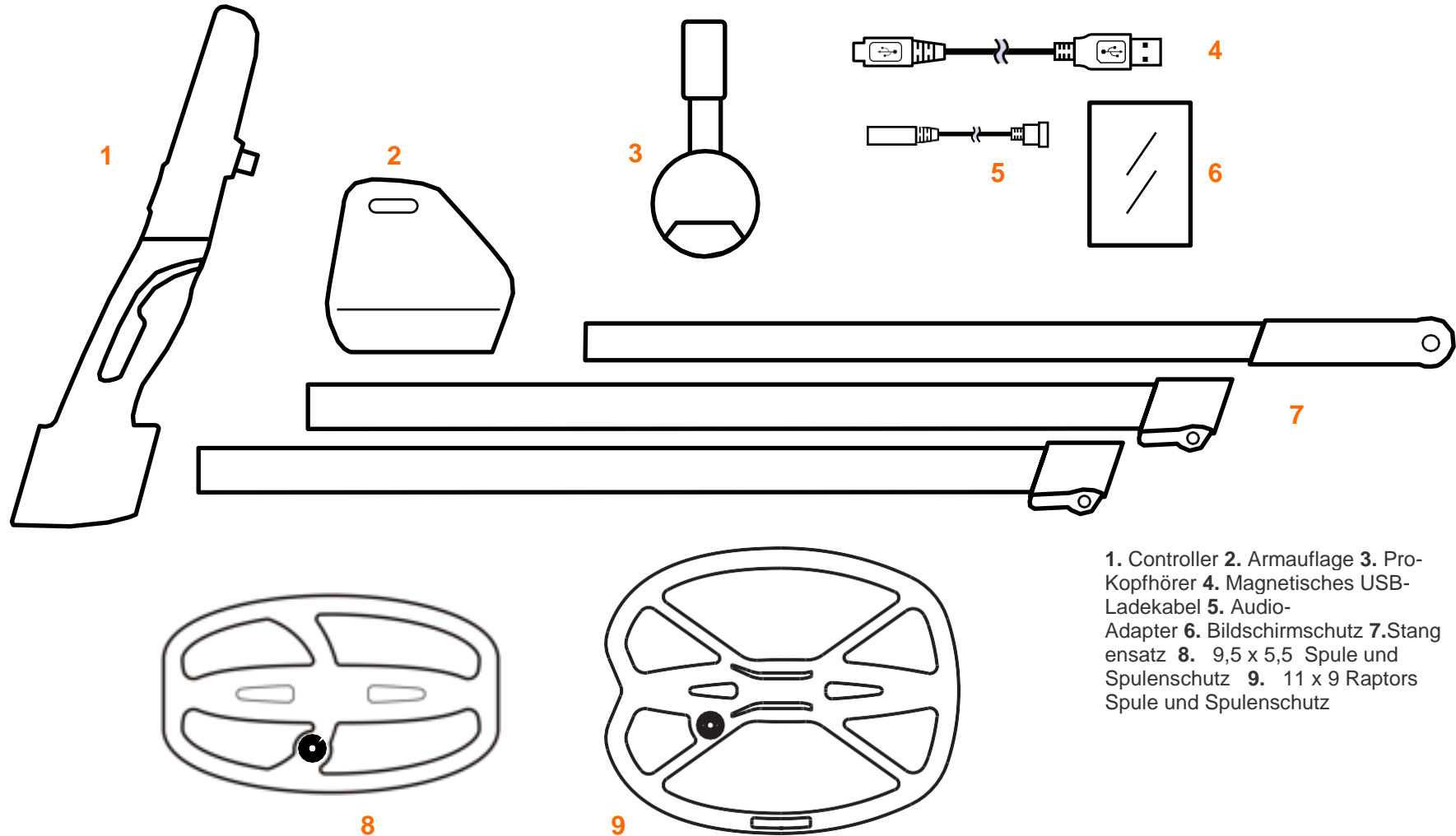
QUESTPRO[®]

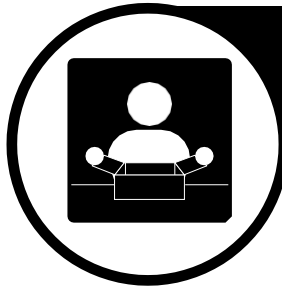




LIEFERUMFANG

SCHNELLSTART





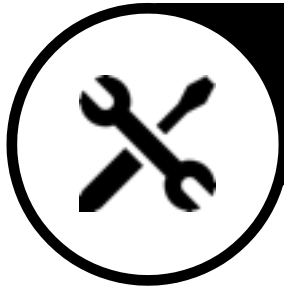
EINZELTEILE

SCHNELLSTART



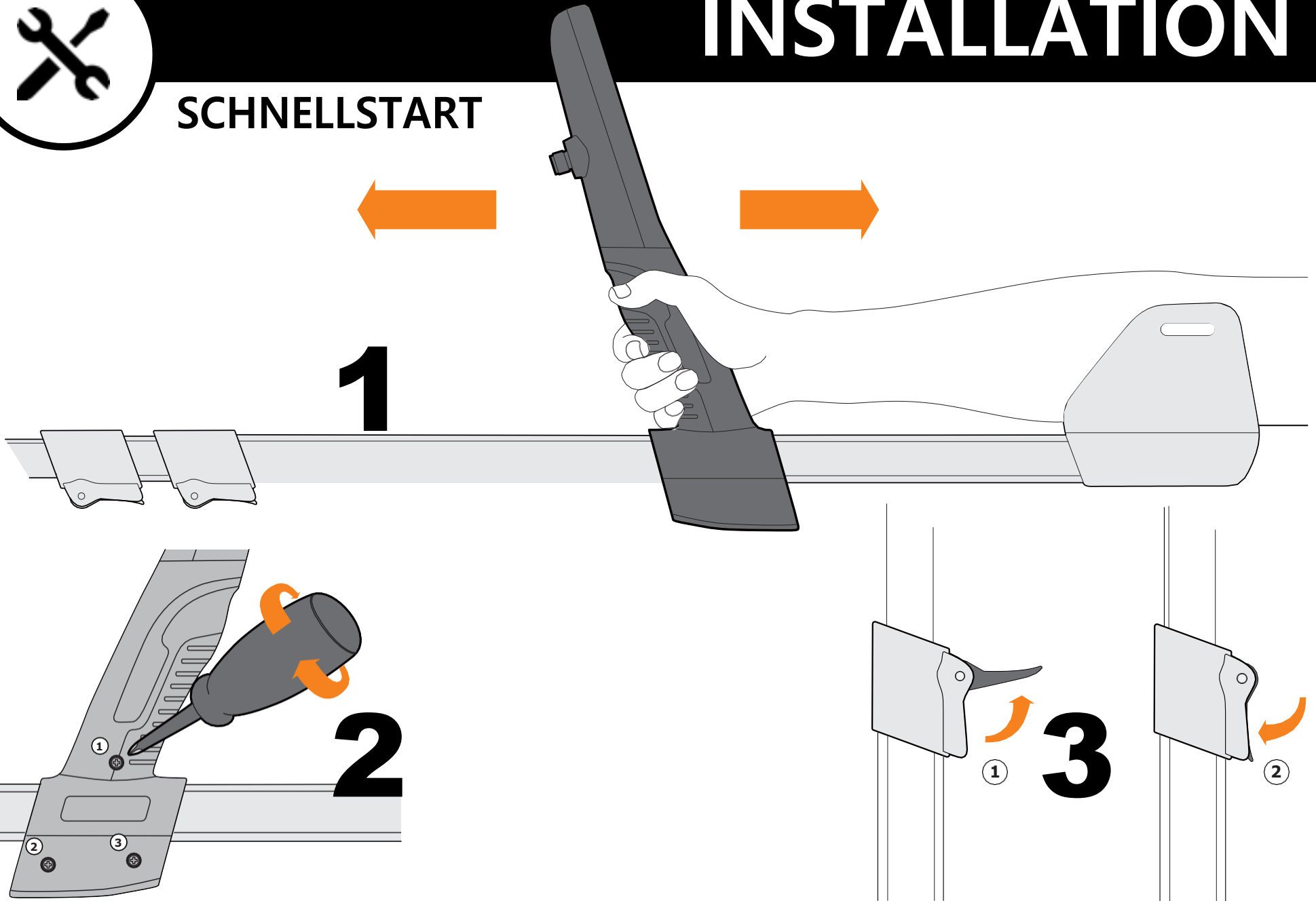
1. Suchspule
2. Armlehne
3. Oberes Steuereinheit
4. Magic Grip Griffstücke
5. Gestänge (Aluminium)
6. Mittleres Gestänge (Aluminium)
7. Unteres Gestänge (Kunststoff)

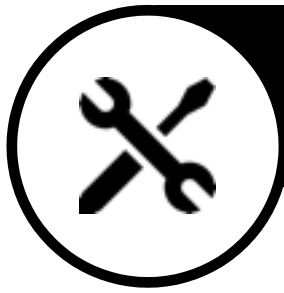
8. Schraubenbolzen
9. Spulenabdeckung/ -schutz
10. (A) untere Gestänge-verriegelung (B) obere Gestängeverriegelung
11. Spulen-Unterlegscheibe und Mutter
12. Spulenanschluss /Spulenstecker



INSTALLATION

SCHNELLSTART

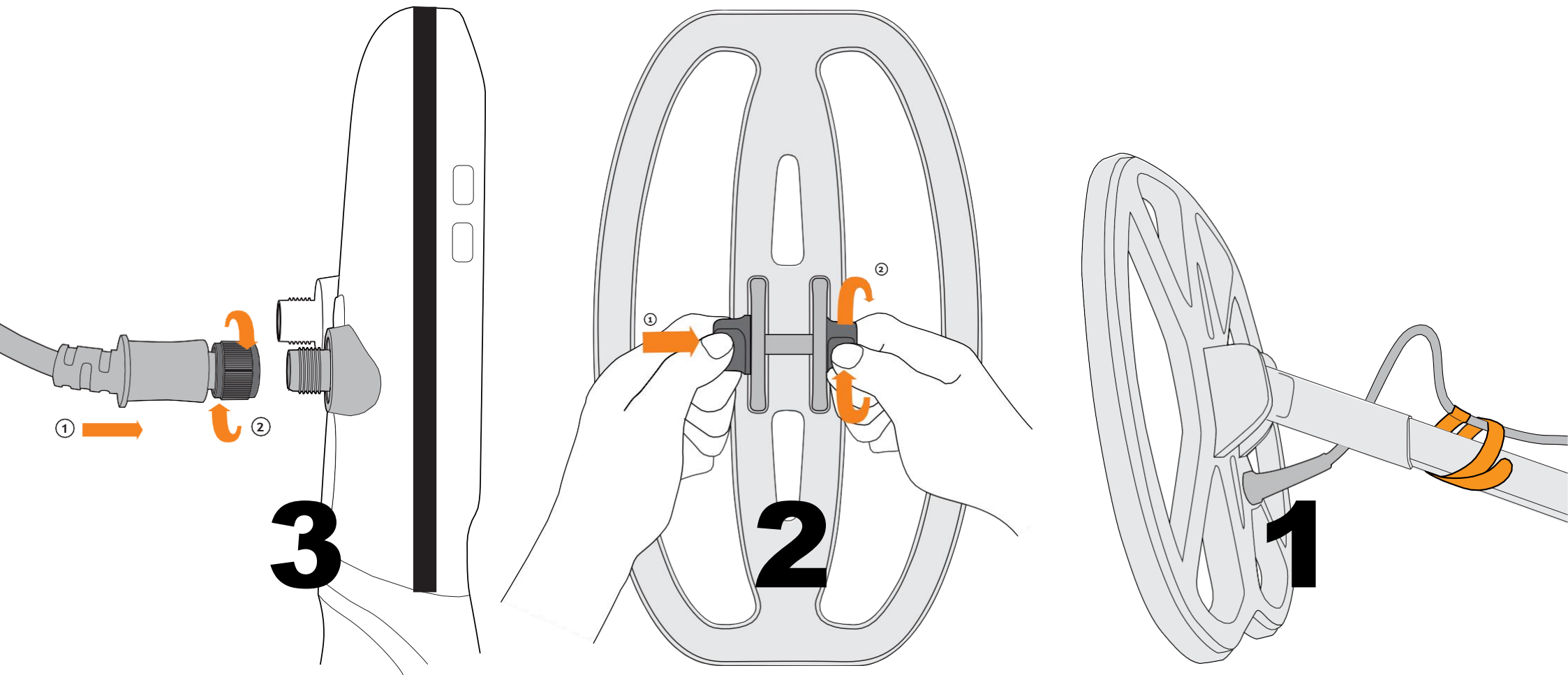


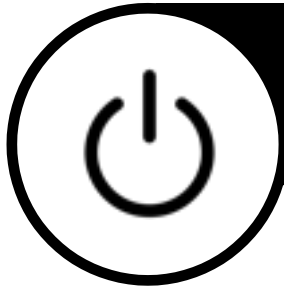


INSTALLATION

SCHNELLSTART

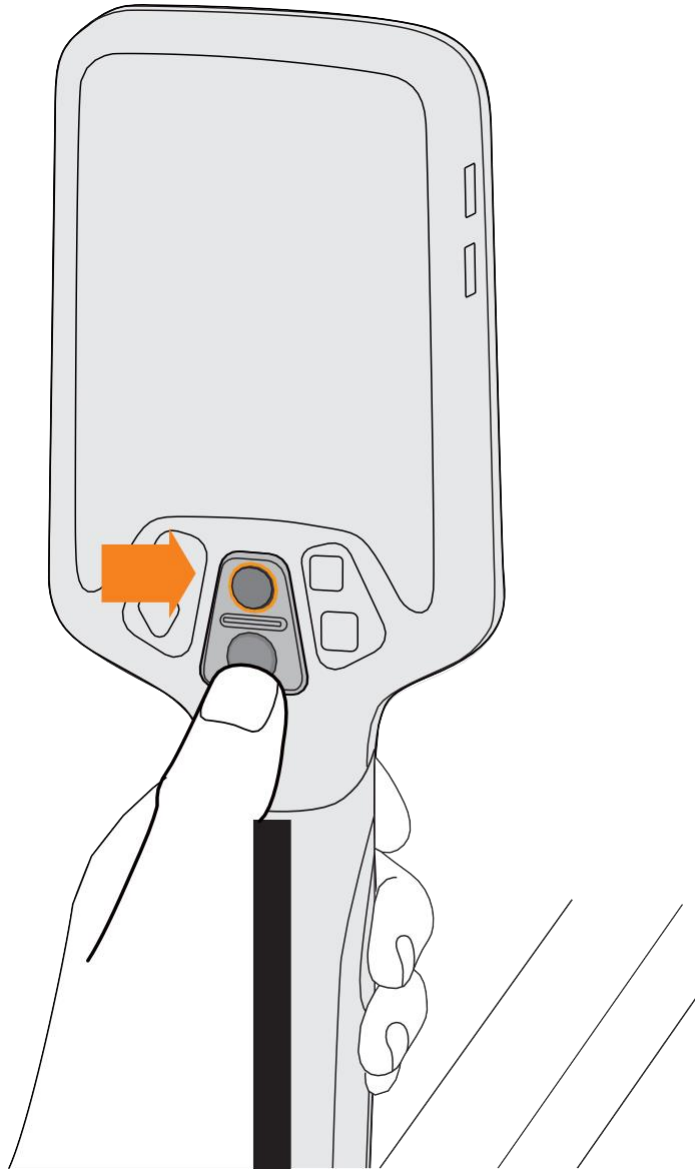
Installieren der Spule





POWER AN/AUS

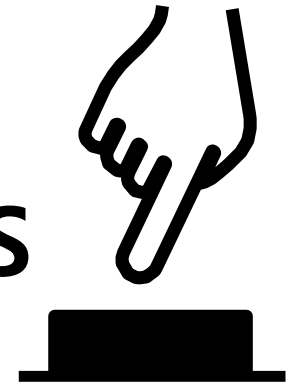
SCHNELLSTART

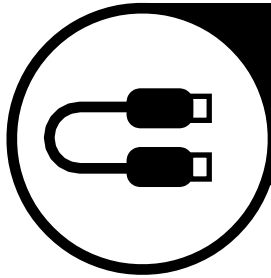


AN



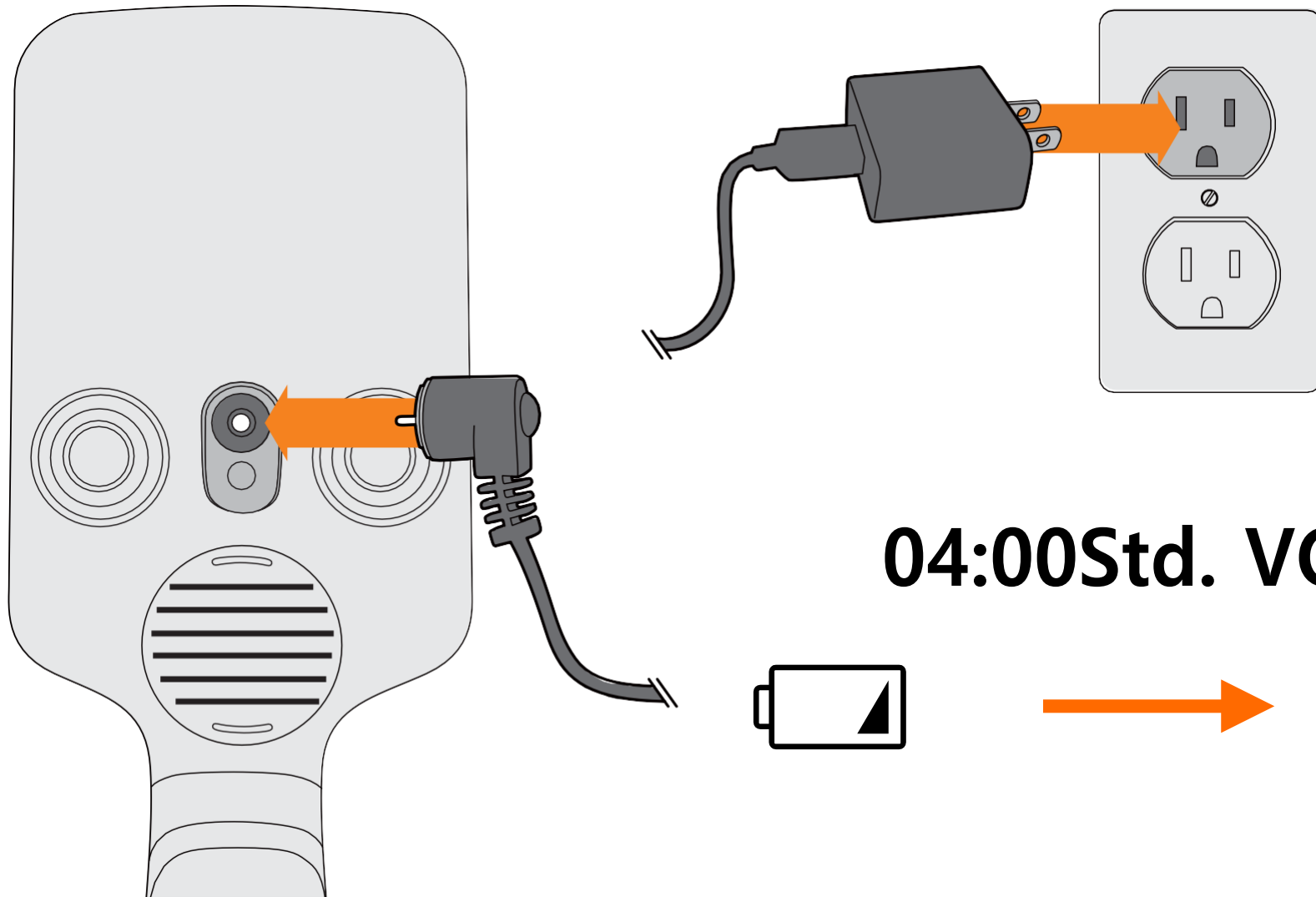
AUS





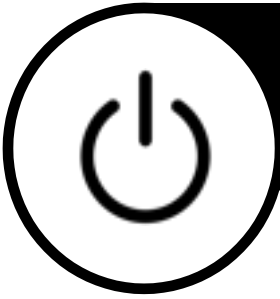
SCHNELLSTART

LADEN



04:00Std. VOLL



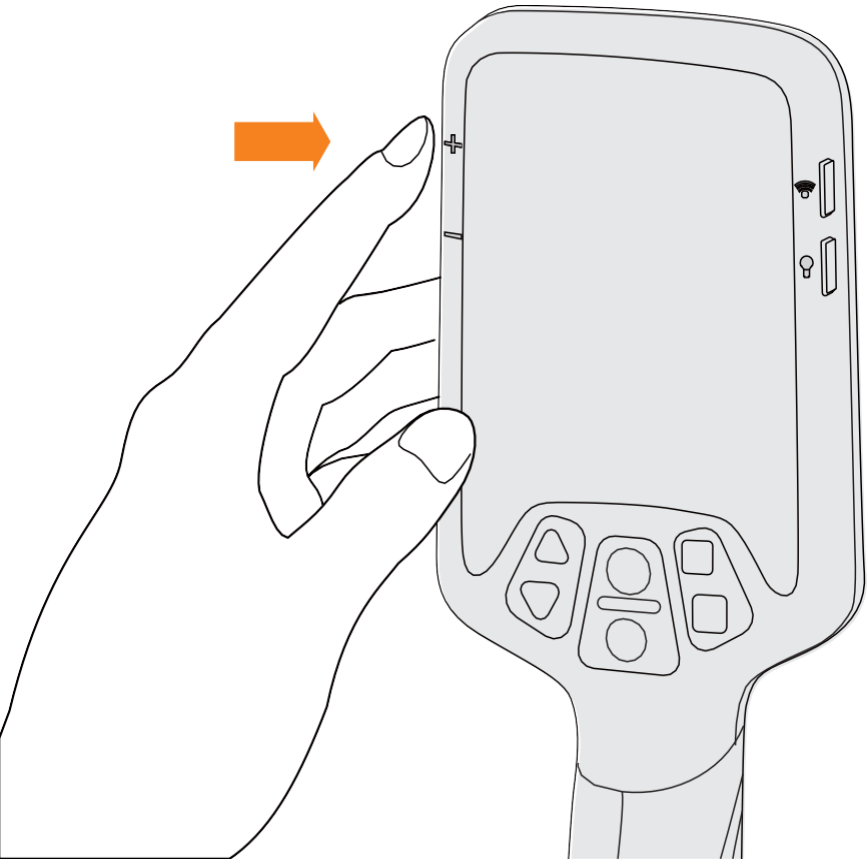


SCHNELLSTART BEI NUTZUNG VON

LAUTSPRECHERN ODER KOPFHÖRERN MIT KABEL

+ **1**
Lautstärke

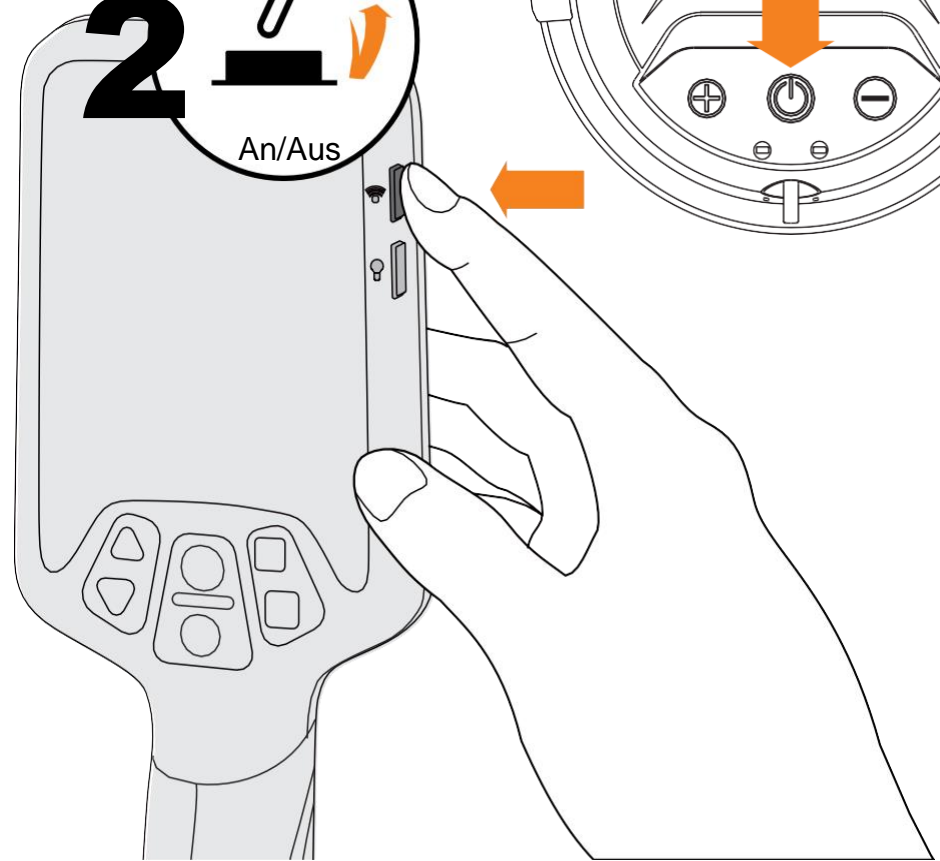
4SEC
STUMM / MAX
LAUTSTÄRKE



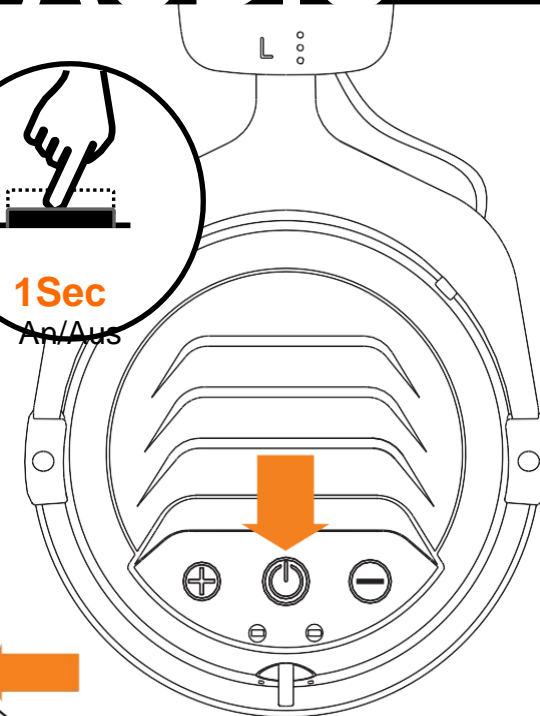
FÜR DEN GEBRAUCH VON PRO KOPFHÖRERN

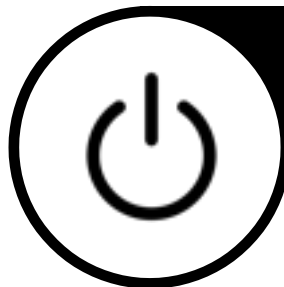
1
1Sec
An/Aus

2
An/Aus



AUDIO



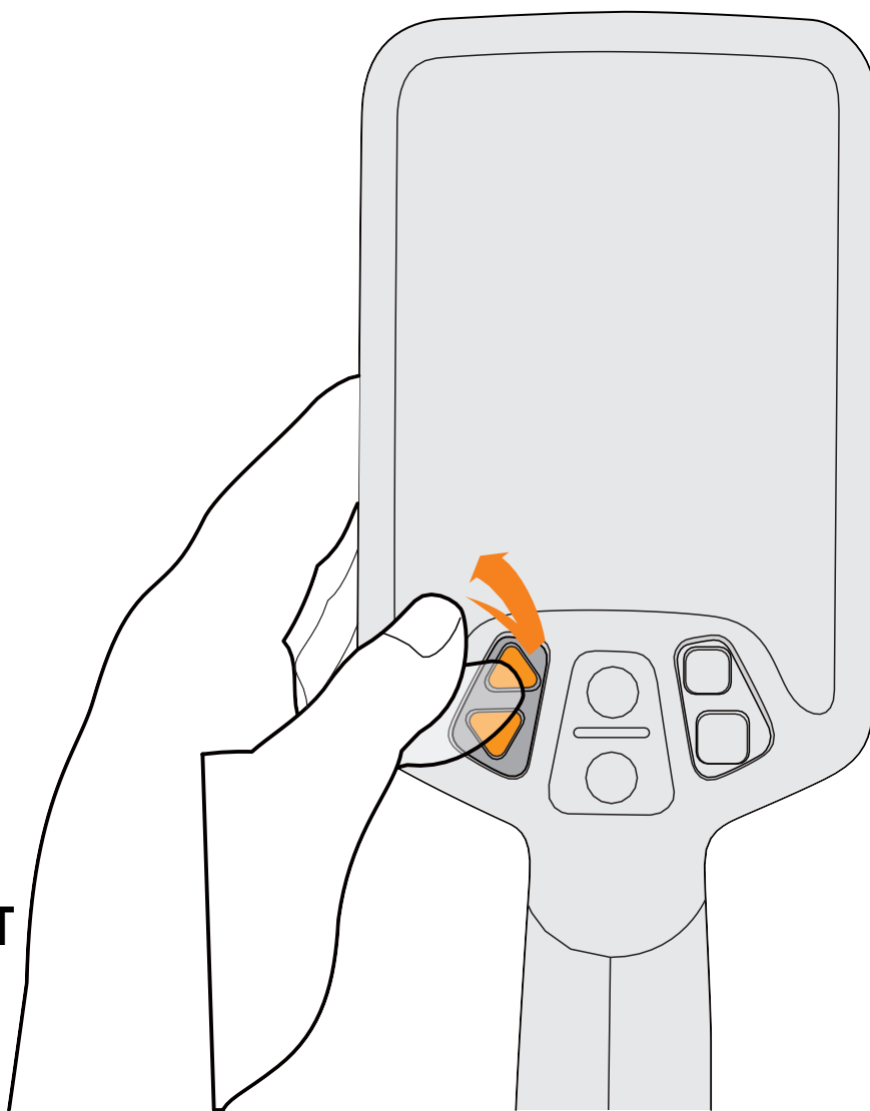


EMPFINDLICHKEIT

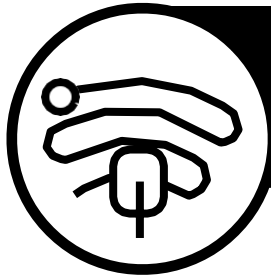
SCHNELLSTART



SCHNELL + / -
EMPFINDLICHKEIT



Viele Dinge wie Stromleitungen, elektrische Zäune, sogar Gebäude können elektrische Störungen verursachen, wenn Ihr Detektor in Betrieb ist und sich kein Metall unter der Spule befindet. Der Benutzer kann die Empfindlichkeit verringern, indem er direkt auf die nach unten weisende dreieckige Taste drückt oder die Empfindlichkeit bei der Suche in Böden mit geringerer Störung erhöhen. Es ist immer am besten, die Empfindlichkeit so hoch wie möglich zu halten, um die beste Suchtiefe zu erreichen.



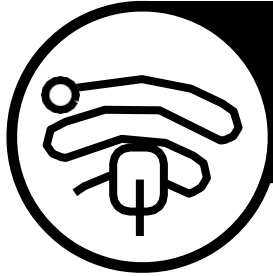
Level-up

DISCRIMINIERUNG



Metalldetektoren berechnen die Metall-I.D. durch Ihre Leitfähigkeit. Eine hohe Leitfähigkeit wie z.B. Silber zeigt höhere Ziffern auf dem Display an. Eisenobjekte werden mit einer I.D. bis 25 angezeigt. Sie können auch bestimmte Leitwerte (I.D.) ein- bzw. ausblenden. Dazu müssen Sie bei eingeschaltetem Gerät die Taste "M" drücken. Die Leitwertbalken links fangen an zu blinken. Benutzen sie die "hoch- und runter Taste", um die Balken an- bzw. abzuwählen.

Wenn Sie einen Balken aus- bzw. einblenden möchten, müssen Sie erneut die Taste "M" drücken. Sobald Sie damit fertig sind, drücken Sie die Pinpoint-Taste.



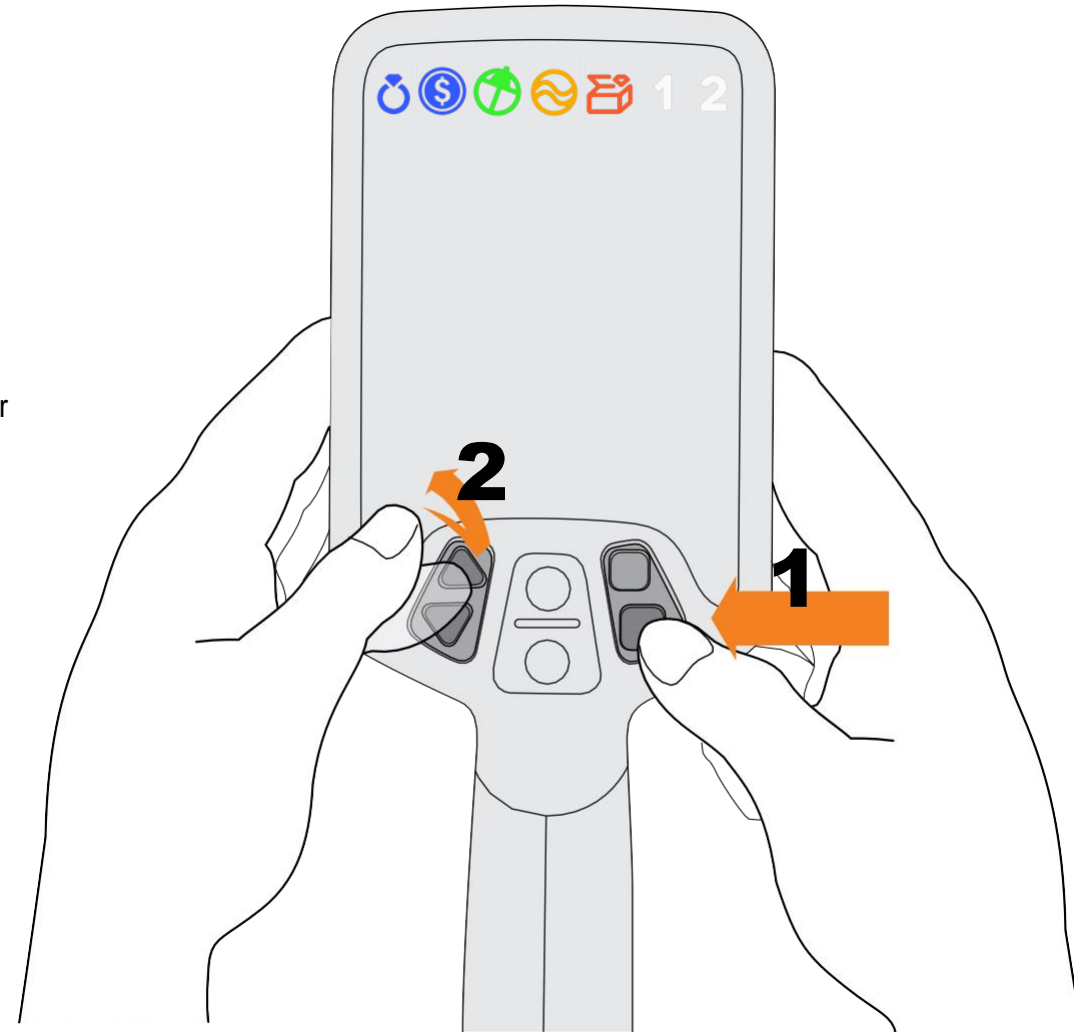
Level-up

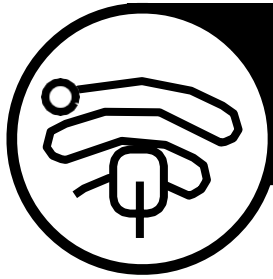
Nachdem Sie den Detektor eingeschaltet haben und um durch die verschiedenen Programme zu blättern, halten Sie die Ground-Balance-Taste gedrückt und scrollen Sie gleichzeitig mit den Dreieck-Tasten, um zu den gewünschten Programmen zu gelangen. 1 und 2 stehen für benutzerdefinierte Programme zur Verfügung.

Die vier voreingestellten Programme sind:

- **Schmuckmodus.** Sehr empfindlich, hohe Geschwindigkeit, bei Objekten wie Goldringen, Schmuckgegenständen. TIDrange20–99
- **Münzmodus:** Sehr stabil, mittlere Erholungsgeschwindigkeit, Ziel für alte oder moderne Münzen TIDBereich40-99
- **Goldfeldmodus:** Hohe Erholungsgeschwindigkeit, ZERO Diskriminierung, gut für die Goldsuche. TID0~99
- **Strandmodus:** Normale Empfindlichkeit, geringe Erholungsgeschwindigkeit, starke Immunität gegen Salzwasser..TIDBereich20-99
- **Cache-Modus.** Mittlere Erholungsgeschwindigkeit für tiefere Eindringleistung. de 1,2 Modi. Für benutzerdefinierte Einstellungen.

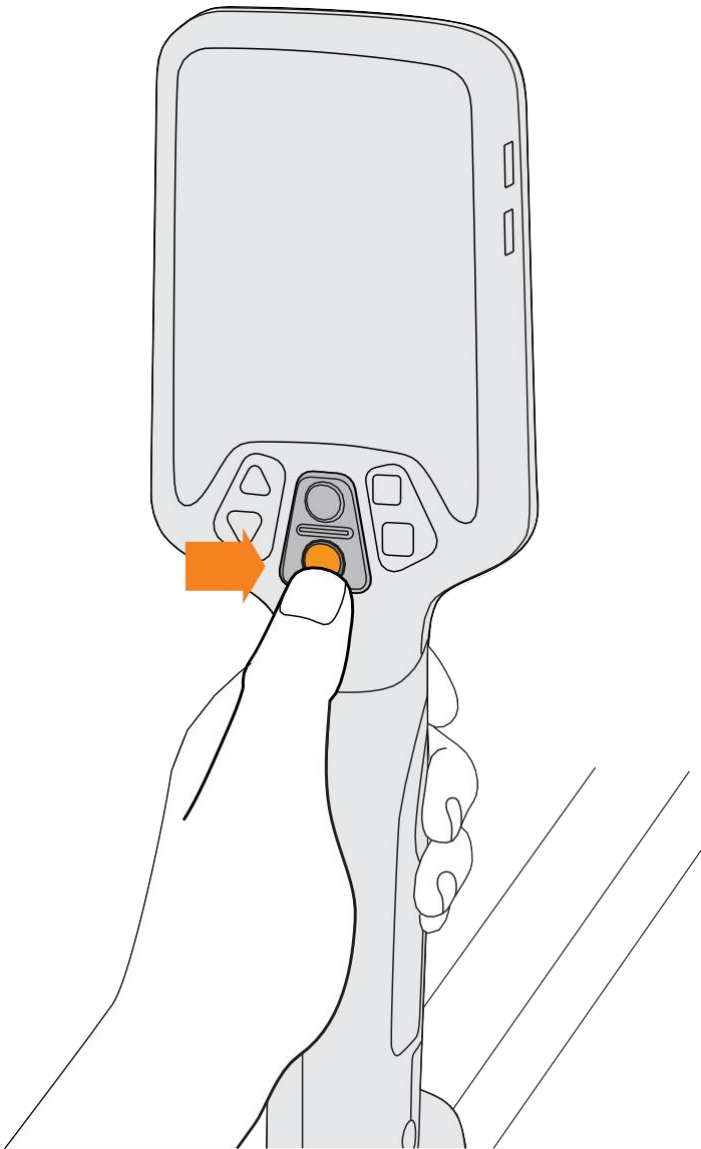
PROGRAMME



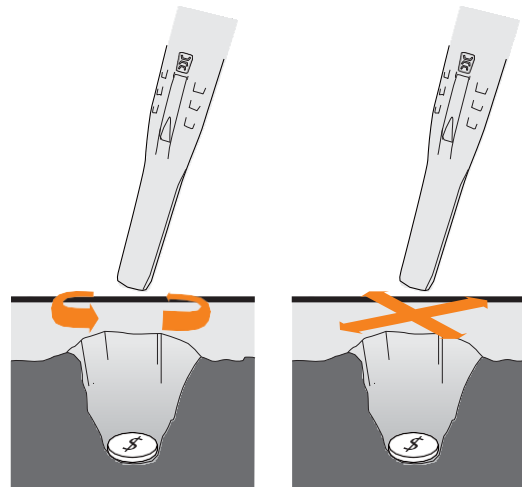


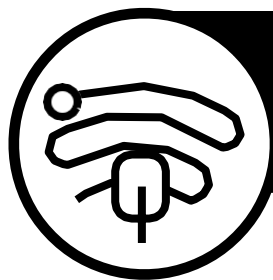
PINPOINTING

Level-up



Durch Drücken auf die PINPOINT-Taste (die runde Taste mit dem Kreuzzeichen) wird der Detektor in einen Nichtbewegungsmodus und einen Alarm zum Ziel geführt, ohne die Spule zu bewegen. Sie können diese Funktion verwenden, um ein Ziel mit einem Fadenkreuz wie dargestellt zu lokalisieren. Die Zieltiefe wird durch die rechten Balken angezeigt. Je niedriger der Balken, desto tiefer ist das Ziel vergraben. Wir empfehlen dringend, den Xpointer für weitere Hilfe während des Grabens zu wählen, um die Zeit zu sparen.

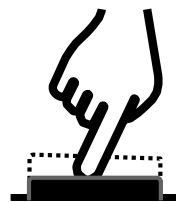
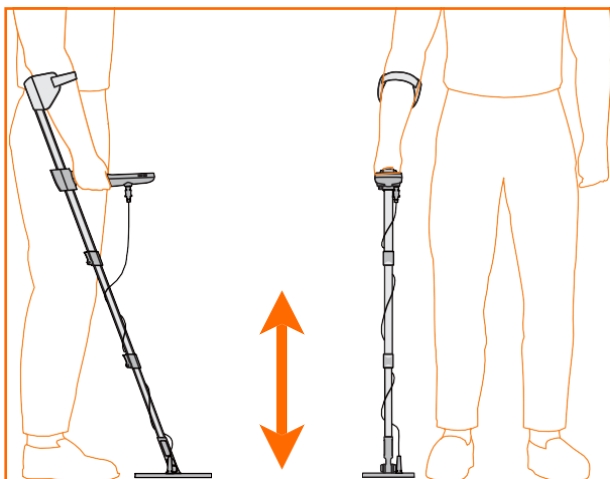




GROUND BALANCE/BODENAUSGLEICH

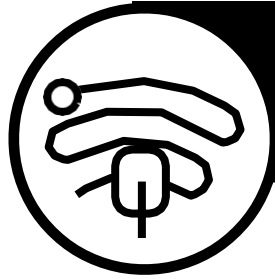
Level-up

Der QUESTPRO wird mit Ground Balancing (GB, Bodenausgleich) Funktion geliefert. Wir empfehlen GB jedes Mal, wenn Sie den Bereich wechseln/ändern zu machen. Stellen Sie sicher, dass Sie während der GB keine metallische Gegenstände unter der Spule haben. Bei erfolgreichen Bodenabgleich zeigt die Matrixanzeige GC RESULT. Drücken und halten Sie die quadratische Taste, während Sie die Spule 6 (15 cm Höhe bis 1" über dem Boden) pumpen. Während des Pumpens zeigt die Bodenbedingung zwei Zahlen an, wenn diese sich setzen bzw. sich nicht mehr verändern, ist GB abgeschlossen. Die Bodenmineralisierung wird permanent durch den runden Balken mit FE% angezeigt. Der GC mit zwei Ziffern zeigt die Bodenrücknahmeebene an. Wenn es nicht möglich ist, GB auf stark mineralisiertem Boden zu machen, können Sie die GC-Funktion auch manuell einzustellen.



HALTEN & PUMPEN





Level-up

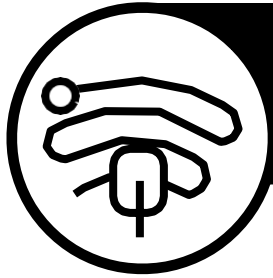
TÖNE Benutzer können verschiedene Töne nach ihren eigenen Vorlieben und unterschiedlichen Erkennungsbedingungen auswählen.

TONE SPACE. Benutzer können einstellen, wo der mittlere und der hohe Ton beginnen soll. Wenn das Menü TONE SPACE ausgewählt wurde, verwenden Sie die Hoch-Runter-Tasten, um den Punkt auszuwählen.

FESEN (Fe Sensitivity/ Eisen-Empfindlichkeit). In Bereichen mit einem hohem Eisenabfallaufkommen können einige gute Signale durch ein Eisen-Signal stummgeschaltet werden. Benutzer können die FESEN-Funktion einschalten, um mehr Möglichkeiten zu haben, die guten Signale zu hören. Wenn **FESEN** aktiviert wurde, kann dies zu mehr Rauschen führen.

TÖNE





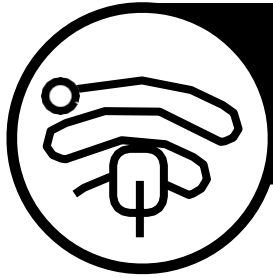
Level-up

FREQUENZEN



Die Frequenzen: Der QuestPro kommt mit 5kHz, 13kHz, 20kHz drei wählbaren Frequenzen. Wir arbeiten weiter an einem besseren Algorithmus für verschiedene Frequenzen. Wir werden sie in unserer QuestGo-App informieren, und Sie wissen zu lassen, wann sie verfügbar sind.

- 5kHz ist für eine tiefere Durchdringung ausgelegt. Gut für tief vergrabene große Gegenstände.
- 13kHz ist für den allgemeinen Gebrauch Frequenz mit vielseitigsten Leistung.
- 20kHz kHz ist gut für feinere Gegenstände, Bereiche mit hohem Eisenabfallaufkommen, aber mit geringerer Tiefe. Wie z. B. Goldfelder.

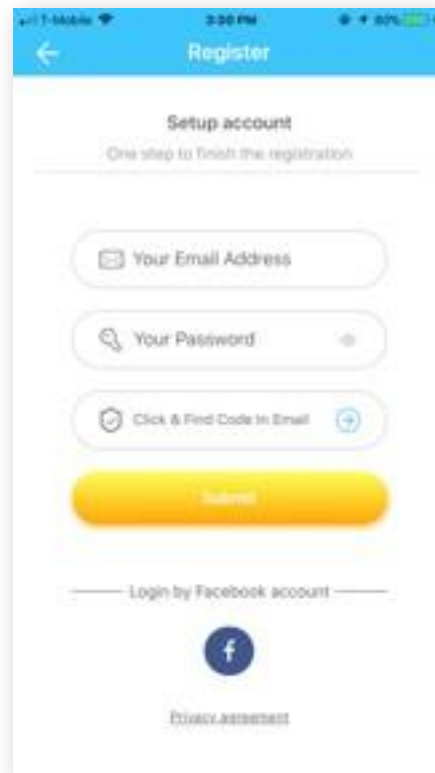


APP

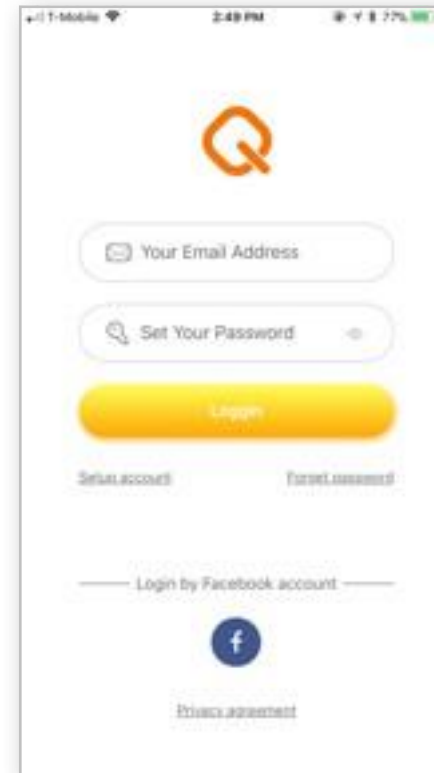
Installation



Suchen und downloaden von QuestGo im App Store für iPhones oder Google Play store für Android Smartphones. **System Anforderungen: Android 6.0 oder höher, iOS 9.0 oder höher.**



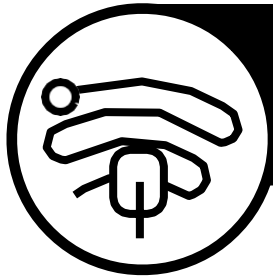
Klicken Sie auf Setup account, um einen neuen Account zu registrieren. Sie können Ihr Facebook account für den login nutzen oder die E-Mail. Nach dem Einloggen mit E-Mail und Passwort klicken Sie den Blauen Pfeil, um den Verifizierungscode zu erhalten. Sie finden den Code in Ihrer Mailbox und loggen hier ein. Klicken Sie Submit um zum Senden abzuschließen.



Geben Sie Ihre E-Mail und Passwort ein und klicken Sie Login um die APP zu starten. Oder klicken Sie einfach im Facebook account.

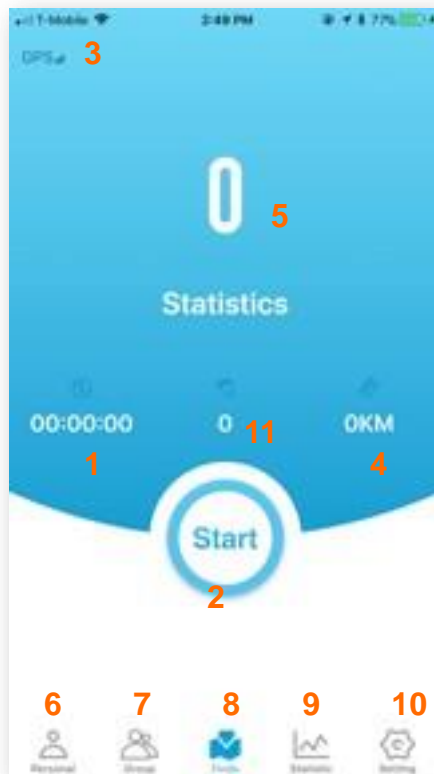


Öffnen Sie Ihre smartphone **EINSTELLUNGEN** und aktivieren Sie Bluetooth vor dem Verbinden mit QuestPro.

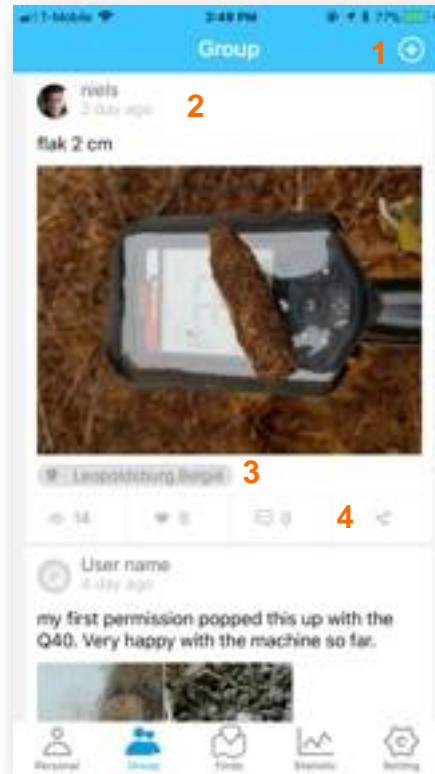


APP

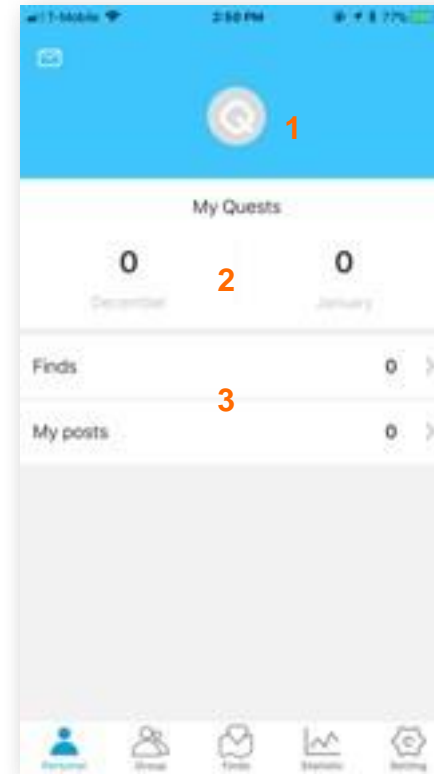
Interface



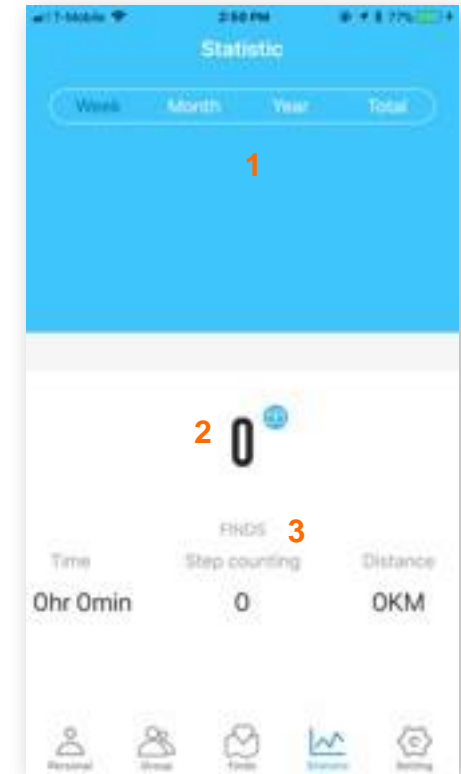
1. Time counter. 2. START button. 3. GPS signal gauge. 4. Distance counter. 5. Finds. 6. Personal page. 7. Community page. 8. Start to tracking page. 9. Statistic page. 10. Software setting page. 11. Pace counter



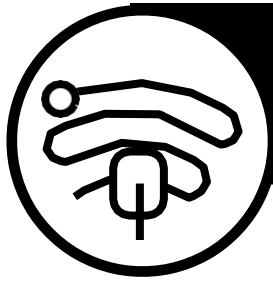
1. Click this Plus in circle button to add post in Group. 2. Poster's info 3. Post location (shows city and country only, viewer won't see the detail address for privacy). 4. Share button. If you like the post you can share it to your social media.



1. Your profile avatar 2. Counting for recent two months 3. Finds and posts counting.



1. Bar chart of your activity 2. Finds counting. 3. Total counting of the distance, paces and time of you detecting.

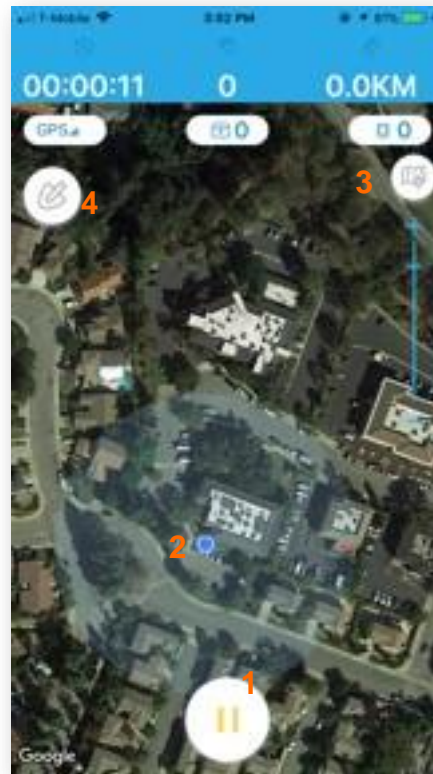


APP

Key Functions



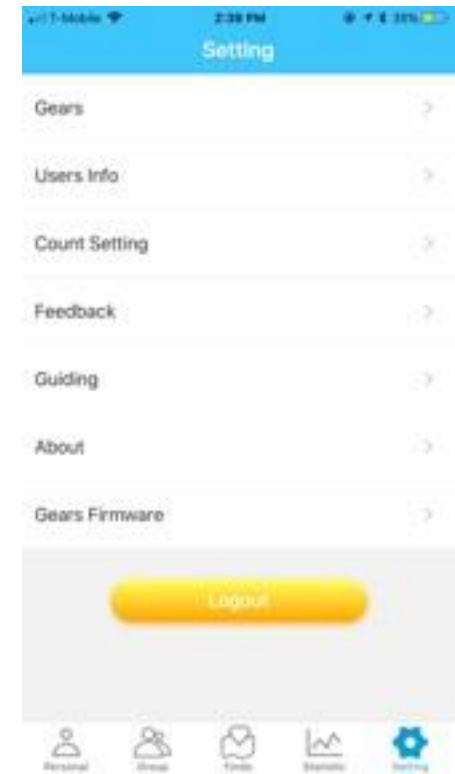
To connect your smartphone with the QuestPro through QuestGo, you need to add your QuestPro to the APP. Simply open the Setting---->Gears---->Metal Detector---->Search(for the first time). The new QuestPro will show up in the list. Click and add it. Each QuestPro comes with a unique ID. You can modify the name after adding it.



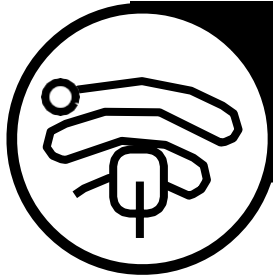
Press the START and enter the tracking page. You'll be able to find the 1. PAUSE button to pause the detecting for taking pictures or mark your find item. 2. your real time location 3. Digital/Satellite map switch. 4. finds marker



When paused, you can continue the session by click the 1. triangle button to return to work, or by 2. button to end this session. You can take pictures for the finds by button 3. The pictures can be showed upon the map later when you review your history activities.



Gears: connect or disconnect smart Quest products. Users Info: to set or change users email or facebook account,change password. Count Setting:unit setting for statistics. Feedback: sent your voices to us. Guiding.in-APPusers manuals About: about us and this APP. Gear Firmware: smart Quest products firmware updating.



APP

Mapping & Firmware Upgrading



Mapping

The Green Pin Symbol shows the start point. The Red Pin Symbol shows the end of the activity.

After connected with the APP the QuestPro LCD screen will show QUESTGO symbol in the center right behind the target ID number.

You can turn the screen of smartphone off to save power or leave it on.

The APP will receive real time data from the QuestPro metal detector by pressing the Pinpointing button. You can set the color of the target ID in the Setting---->Count setting.

The default setting is Blue for low tone ID, Yellow for middle tone ID and Red for high tone ID.



Tracking

You can also use the APP without QuestPro metal detectors. The target ID won't show up on the tracking and mapping page.

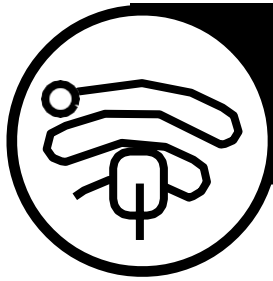


Firmware upgrading

You can upgrade the QuestPro's firmware wirelessly free of cost through your smartphone.

We will sent you notifications when new firmware available.

By clicking---->Setting---->Gears Firmware to find the update. It may takes 20 minutes for a fully upgrade. Please do not exit the APP during the process.

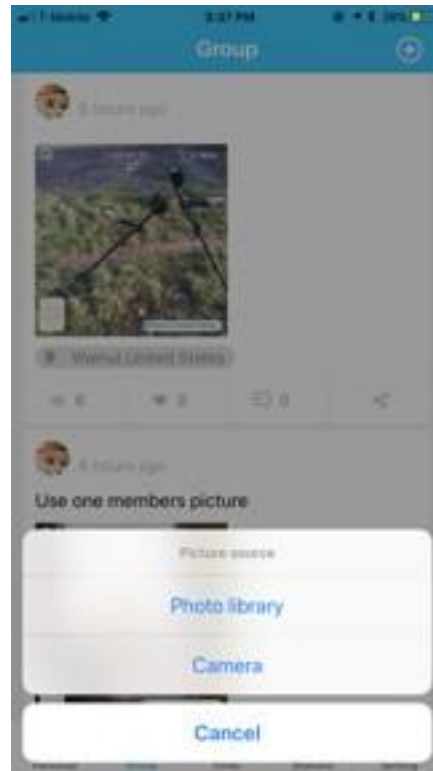


APP

Sharing



You can go to Personal---->Find to view your history quests. Click any one to view the detail. You can share this activity with the finds picture to social media such as Facebook or **QuestGo** group.



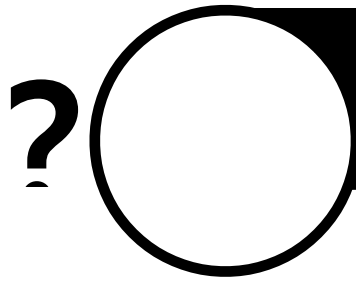
You can share directly on the group page as well. The post will show up in our QuestGo community. By clicking the Plus button on the up-right corner you will be able to snapshot or select picture from your album.



You can select the area or drag up or down to find your best area of the picture. Click Done of the lower right corner to confirm.



Click Share and the post is added to the community.



STÖRUNGSBESEITIGUNG

KEINE ENERGIE	Keine Energie, bitte aufladen. Ggf. Ihren Händler kontaktieren.
KEIN ALARM	Spule ist nicht mit der Steuereinheit verbunden
SEHR LAUT	Bitte suchen Sie einen anderen Ort mit weniger Störung
KEIN TON	Versichern Sie sich, dass die Lautstärke nicht auf das Level ZERO eingestellt ist.
FEHLER BEI DER SUCHE IM GRAS	Versichern Sie sich, dass das Spulenkabel nicht kaputt ist. Oder vermeiden Sie es, den Spulenrand auf harte Objekte zu schlagen.
QUESTGO SYMBOL nicht angezeigt	Gehen Sie sicher, dass die Bluetooth-Funktion aktiviert und der Detektor in der QuestGo APP registriert ist.



PRODUCTS CARE

NOTICE! Do not twist the coil tail and connector to avoid wire damage.

NOTICE! Do not store the device where prolonged exposure to extreme temperatures can occur to avoid device damage.

NOTICE! Never use a hard or sharp object to operate the touch pad, or damage may result.

NOTICE! Avoid chemical cleaners, solvents, and insect repellents that can damage plastic components and finishes.

NOTICE! Secure the weather cap tightly to prevent damage to the USB port.

NOTICE! Clean the surface of detector every time after you use under water saltwater or freshwater.

NOTICE! Pay attention to the sand when change coils on the beach. Sand will get into the connector and void the warranty.

Clean the detector

- Wipe the device using a cloth dampened with a mild detergent solution.
- Wipe it dry. After cleaning, allow the device to dry completely.
- Use a soft, clean, lint-free cloth. If necessary, lightly dampen the cloth with water.
- If using a dampened cloth, turn off the device and disconnect the device from power.
- Gently wipe the screen with the cloth.
- It can withstand heavy rain. Submersion in water can cause damage to the device.

REGISTER YOUR QUEST

To register the Quest, please go to our website : www.QuestMetalDetectors.com click support, and register products to active your two year warranty. If you have difficulty to register online please contact with your dealer to finish the process. Or, mail this part to following address:

Quest Metal Detectors

Dist. by
Deteknix Inc.
California, U.S.A.
Quest E.U.
The Netherland

Email: info@deteknix.com Website: www.deteknix.com

YOUR VOICE

PLEASE TAKE A FEW MOMENTS TO ANSWER OUR QUESTIONS. THEY WILL HELP US DEVELOP NEW PRODUCTS FOR THE FUTURE.

1 Why did you decide to buy a Deteknix detector?

- Detection performance
- New technology / Features.
- Style / Design
- Ergonomic / Weight
- Recommendation
- Promotion

2 Your age group?

- 18~25
- 26~36
- 37~55
- 56+

Date Of Purchase

MM / DD / YY

Serial Number

[Empty text box for Serial Number]

Title

[Empty text box for Title]

Surname

[Empty text box for Surname]

First Name

[Empty text box for First Name]

Address

[Empty grid for Address]

Zip Code

[Empty text box for Zip Code]

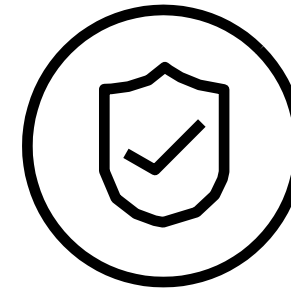
Email

[Empty text box for Email]

Telephone

[Empty text box for Telephone]

We'd like to tell you about new Quest products and services or get your opinion about your purchase. If you'd prefer us NOT to keep in touch, please tick this box.



WARRANTY

The Quest metal detectors is warranted against defects in materials and workmanship under normal use for TWO years from the date of purchase to the original owner.

This warranty does not cover:

- No registration on our official website in 5 days from purchase. Or call your dealer for registration assistance.
- Breakage of coil cable or connector.
- Breakage caused by falls, impacts or accidental damage.
- Water flood into control console.
- Damage caused by abnormal use or resulting form noncompliance in the instructions.
- Leakage of battery caused by non compatible charger cable.
- Parts subject to normal wear and tear like : headphone ear pads, cases etc (These parts must be replaced in case of wear and tear, in such a way that no damage will be caused to the device).
- Damage due to neglect, accidental damage, or misuse of this product is not covered under this warranty. Decisions regarding abuse or misuse of the detector are made solely at the discretion of the manufacturer.
- Proof of Purchase is required to make a claim under this warranty.
- Liability under this Warranty is limited to replacing or repairing, at our option, the metal detector returned, shipping cost pre-paid to Quest Products. Shipping cost to Quest Products is the responsibility of the consumer.
- To return your detector for service, please first contact Quest Care for a Return Authorization Number (RAN). Reference the RAN on your package and return the detector within 15 days of calling to(United States customers only)